

Livret d'activités sur l'assentiment

Guide de l'utilisateur

- ▶ Cette ressource personnalisable sur l'assentiment est destinée à être utilisée par des enfants d'âge scolaire pour communiquer de brèves informations sur une étude dans des termes adaptés aux enfants. Il n'y a pas de tranche d'âge spécifique pour cette ressource. Il peut être utilisé pour tout type d'étude susceptible d'obtenir un consentement. La ressource est disponible en deux versions, une version puzzle et une version dessin. L'une ou l'autre ou les deux peuvent être utilisées dans votre étude. Les enfants qui ont participé à la conception de ces ressources nous ont fait part de leur souhait d'offrir un large éventail d'activités. Nous suggérons de remplir les deux versions et de laisser chaque enfant décider du livret d'activités qu'il souhaite réaliser (ou des deux).
- ▶ Il ne s'agit pas d'un modèle normatif et il peut être utilisé pour fournir des informations d'une manière adaptée à l'étude et à la population étudiée. Par exemple, ces livrets peuvent contenir des informations sur l'ensemble de l'étude. Pour les essais cliniques très complexes, une brochure peut être préparée pour expliquer les activités d'une seule visite de l'étude. Les pages 4 et 5 peuvent également être laissées en blanc pour que les enfants les remplissent eux-mêmes au fur et à mesure de l'entretien avec l'équipe chargée de l'étude.
- ▶ L'assentiment n'est pas une activité réglementée, et le processus n'est soumis à aucune exigence en vertu du titre 5 de la partie C du Règlement sur les aliments et drogues de Santé Canada. L'obtention de l'assentiment est un processus visant à déterminer les souhaits d'un enfant concernant sa participation à une étude. Conformément à l'EPTC 2, les enfants peuvent exprimer verbalement ou physiquement leur assentiment ou leur désaccord, et il n'est pas nécessaire de fournir un nom ou une signature en caractères d'imprimerie. L'assentiment verbal et physique peuvent être obtenus à l'aide des informations contenues dans ce document et des visages.
- ▶ Les enfants auront besoin de crayons de couleur et de stylos pour participer à ces activités. Certains enfants préfèrent colorier les images en fonction de la couleur typique de l'objet dans la réalité, ou copier les couleurs utilisées dans le livret d'activités. Nous suggérons de veiller à ce que les enfants disposent d'une large palette de couleurs incluant les couleurs du thème. Des autocollants peuvent également être utilisés, par exemple dans le cadre de l'activité "Décorer l'ambulance".
- ▶ Les familles ont formulé les recommandations suivantes :
 - ▶ Limiter les informations de haut niveau afin de ne pas submerger
 - ▶ Présenter l'équipe de l'étude avec laquelle ils interagiront dans le cadre de l'information sur l'assentiment. C'est important pour les enfants, et nous suggérons de le faire à l'étape 1. Voir l'exemple ci-dessous.

Livret d'activités sur l'assentiment

Guide de l'utilisateur

- ▶ Utilisez un langage adapté aux enfants et évitez de parler de "douleur d'abord" ; décrivez plutôt les activités de l'étude en utilisant un cadre positif sans mettre l'accent sur la peur ou le mal. Essayez de décrire les activités en utilisant les sens (par exemple, chaud, froid, pincer, presser), et encouragez-les de manière positive.
- ▶ Les deux versions sont destinées à être présentées sous forme de livret (imprimé et plié en deux). Pour l'imprimer, retournez-le sur le bord court en utilisant du papier de format lettre.
- ▶ Des programmes tels qu'Adobe ou Canva peuvent être utilisés pour modifier le modèle.
 - ▶ Pour Adobe : Sélectionnez "Remplir les champs du formulaire", puis "Tapez du texte".
 - ▶ Pour Canva, sélectionnez "Créer", puis "Télécharger". Téléchargez le modèle et cliquez sur "ajouter une zone de texte". Pour éviter que le modèle ne se déplace, cliquez dessus et sélectionnez l'image du cadenas pour le verrouiller. Note : le téléchargement peut être flou, mais il est corrigé lorsqu'il est téléchargé au format pdf.
- ▶ Il y a 7 endroits pour ajouter du texte : le titre (pages 1 et 4) et 5 zones de texte. Du texte peut être inséré dans les espaces blancs, voir l'exemple ci-dessous. Voici quelques suggestions :
 - ▶ Utiliser un titre simplifié, et non le titre du protocole ou de l'acronyme.
 - ▶ Sur quoi porte la recherche ? - Fournir une brève description de l'étude
 - ▶ Étape 1 - présenter l'équipe d'étude et l'étude (le "qui", le "quoi" et le "pourquoi")
 - ▶ Étape 2 - décrire les activités de l'étude (le "où", le "quand" et le "combien de temps")
 - ▶ Étape 3 - décrire les activités de l'étude (le "quoi" et le "comment")
 - ▶ Étape 4 - rassurer/informer sur la façon de contacter l'équipe de l'étude

Trouve 13 différences

ÉDITION LABORATOIRE DE RECHERCHE



MERCI !

BIENVENUE DANS L'ÉTUDE

ÉTUDE SUR LE RÉGIME ALIMENTAIRE DES ENFANTS ATTEINTS DE LA MALADIE DE CROHN

Qu'est-ce que la recherche ?



La recherche est un moyen d'expérimenter et d'essayer de nouvelles idées. Elle nous aide à mieux comprendre la santé et la maladie, à améliorer les traitements et à trouver de nouveaux remèdes.

Qu'est-ce qu'une recherche ?



Une recherche est un projet dans le cadre duquel les scientifiques demandent à des enfants comme toi de les aider à en savoir plus sur la maladie et la santé. Nous espérons que ces recherches aideront les enfants d'aujourd'hui et de demain.

✓ Lorsque toi et ta famille participez à une recherche, vous nous aidez à améliorer les soins de santé pour les enfants.

Sur quoi porte la recherche ?

Nous voulons savoir si un régime spécial peut aider des enfants comme toi à se sentir mieux. La maladie de Crohn peut entraîner le gonflement et la douleur de certaines parties de tes intestins. Nous voulons savoir si un régime spécial peut t'aider à te sentir mieux plus rapidement. Ton adulte de confiance sera là pour t'aider.

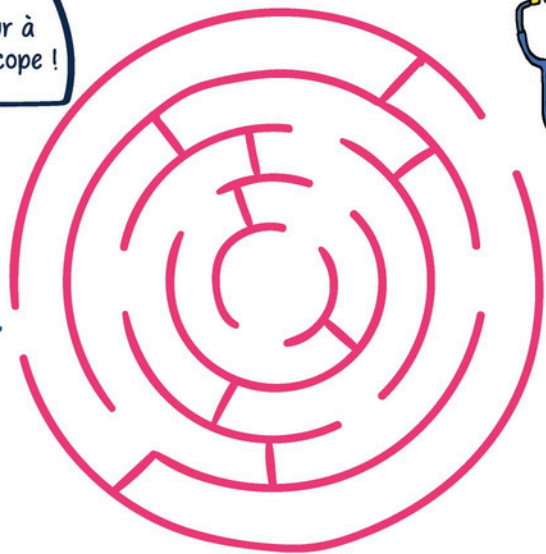
DÉCORE
TON
BADGE



BONJOUR
JE M'APPELLE

PARTICIPANT À LA RECHERCHE

Aide le chercheur à trouver le stéthoscope !



Préfères-tu ?

CHOISIS TES CARTES

Réduis ta taille et voyage à l'intérieur du corps humain.

OU

Avoir une vision aux rayons X et voir vos os.

Pouvoir entendre les battements de cœur sans stéthoscope.

OU

Vérifier la température d'une personne en touchant simplement sa main.

Avoir une aide-soignante robotisée.

OU

Avoir un microscope parlant.

Voir la digestion des aliments dans l'estomac.

OU

Voir comment le cœur pompe le sang dans le corps.

Entourez les mots

AUTANT QUE TU VEUX

Quels sont tes super-pouvoirs ?

Je travaille bien avec les autres

Je pose de bonnes questions

J'aime résoudre les problèmes

Je suis gentil(le) et serviable

Je réfléchis attentivement

Je trouve des idées

Je reste concentré(e)

Qu'est-ce qui t'aide à rester calme ?

Écouter de la musique

Tenir un objet réconfortant

Avoir un adulte à proximité

Respirer profondément

Regarder quelque chose

Jouer à des jeux

Poser des questions

Quelles sont tes activités préférées ?

Faire du sport

Regarder YouTube

Passer du temps avec des amis

Créer des œuvres d'art

Écouter de la musique

Lire

Explorer l'extérieur

Décomposition de mots

DÉCOMPOSER LES MOTS !

SUGENOTRIS

TACTIVÉ

REPCAPRITI

PUOGRE ED XÉFLÉRIONT

TEIRVIS

TÉNCDIMAEEMS

LÔTAHPI

REXPÉCNEIE

RCHEEURHC

Participer • Hôpital • Visiter • Chercheur • Activité • Expérience

Groupe de réflexion • Médicaments • Questions

Qu'en penses-tu ?



Participer à une recherche est peut-être nouveau pour toi. Il n'y a pas de mal à se poser des questions ou à se sentir incertain. Nous sommes là pour t'aider et répondre à tes questions. C'est ton choix de participer à la recherche. Toi, ton adulte de confiance et l'équipe de la recherche décidez ensemble. Si tout le monde dit oui, tu pourras participer à la recherche.

Et n'oublie pas que si tu participes à la recherche et que tu changes d'avis par la suite, ce n'est pas grave. Tu peux arrêter à tout moment.

Entoure la case qui correspond le mieux à ce que tu ressens !



Recherche de mots

F L P K O J Q P B I N T E R V I E W J W
 V J Y É F Q Z F H C G K M É D E C I N E
 T F W L D K Y J F T I G D E K K Q X G Q
 G D J Q N I N P A R T I C I P E R J C X
 P I S H O I A O N D J D K C H O I X M K
 O P C Z D Q R T B S S Y H C R O D Y F Z
 X S X H J G E M R S N E B H Q V T Z W R
 O R E T I Y C F H I E N Q U É T E R K P
 J C B V Z W H L X A E R Q Q F Y D J R D
 X O H R Q R E V Z B E U V D S X T S A T
 K P V J F K R C O D H R S A V O H A C D
 R E C H E R C H E L Q N R F T G K N C E
 I W S B A U H Y D T O E K R A I A T O U
 D F T S V S E W T E K N L T C R O É R I
 É T U D E Q D A D S E A T X H O Y N D W
 I G W W B J E X N T R W W A S U L G Q T
 I X Y W Z P M S Q A Y O A G I O O K F G
 H X P K S S O K O X O Y O M W R B Q V X
 Z R R C I R T X E V L A A Q T H E V T P
 V A K X R G S R Y P Z W L U A V W N K F

VOLONTAIRE • ACCORD • ENQUÊTE • INTERVIEW • PARTICIPER • OBSERVATION
 ÉTUDE • CHOIX • MÉDECINE • RECHERCHE • SANTÉ • PÉDIATRIE • TEST

Pourquoi la recherche avec les enfants est-elle importante ?



Il est très important que les enfants participent à des recherches pour trouver les traitements qui leur conviennent. Pour apprendre de nouvelles choses sur les enfants, les chercheurs posent de nombreuses questions et recueillent des informations afin de comprendre les problèmes et de trouver de nouvelles idées.

✓ L'équipe de recherche ne dira pas à d'autres personnes que tu participes à la recherche, sauf si toi et ton adulte de confiance êtes d'accord.

Jeu de correspondance SIGNIFICATION, IMAGE ET MOTS

J'écoute ton cœur et tes poumons



THERMOMÈTRE

Je mesure ton poids



ENQUÊTE

Je mesure ta température



MONITEUR DE TENSION ARTÉRIELLE

Je mesure ta tension artérielle



ÉCHELLE

Je te pose des questions



STETHOSCOPE



ÉTUDE SUR LE RÉGIME ALIMENTAIRE DES ENFANTS ATTEINTS DE LA MALADIE DE CROHN

ÉTAPE 1

Tu rencontreras le Dr Elmo et l'équipe de l'étude, nous sommes les chercheurs qui effectuent cette étude. Tu viendras à l'hôpital pour tes rendez-vous médicaux habituels, et nous te verrons en même temps. Tu participeras à cette étude pendant environ 4 mois.

ÉTAPE 2

Pendant cette période, tu rencontreras deux fois une infirmière qui effectuera des tests simples et te posera quelques questions. A la maison, tu rempliras chaque semaine un petit questionnaire sur ce que tu ressens, ton adulte de confiance pourra t'aider.

ÉTAPE 3

D'autres enfants atteints de la maladie de Crohn participeront également à cette étude. L'étude sera divisée en deux groupes. Certains enfants suivront un régime spécial, d'autres un régime différent. Le Dr Elmo et l'équipe choisiront le régime que tu suivras.

ÉTAPE 4

Certaines parties de l'étude pourraient faire en sorte que ta maladie de Crohn soit différente de ce qu'elle est habituellement. Si cela se produit, tu peux nous le dire ou le dire à un adulte de confiance. Nous sommes là pour t'écouter et essayer d'améliorer les choses. Tu peux dire à tes amis et à ta famille que tu participes à l'étude si tu le souhaites, quel que soit ton choix, nous garderons les informations que tu partageras avec nous confidentielles.